

Descoperă bogățiile Transilvaniei, la Sibiel!

În centrul țării, la doar 20 km de Sibiu, întâlnești două dintre comorile fără seamăn ale României: Muzeul Icoanelor pe Sticlă și Biserica „Sfânta Treime”, declarată monument istoric.

Farmecul etern al trecutului

Mi-a plăcut nespuse de mult Sibielul. M-a fascinat mai bine zis. Întoarsă din călătoria pe care am făcut-o pe meleagurile transilvănene, imaginile cu sătucurile de munte, în care numeri pe degete căsuțele cu fațadele pictate în vernil și cărămiziu, continuau să mi se deruleze aievea, ca și cum aș fi văzut un film memorabil, demn de Oscar. Doar că, de data aceasta, nu am fost nevoită să plătesc un bilet la cinematograful, deoarece „regizorul” a strâns cele mai frumoase peisaje ale Ardealului, alături de sufletul curat al unor țărani autentici, și le-a „înscenat” pe decorul Sibielului. Ateliere după ateliere, în care mâinile harnice ale meșterilor populari abia se îndură să se odihnească puțin, din dorința de a prelungi izvorul viu al tradițiilor, muzee care păstrează obiecte ce vorbesc despre cultura locală, schituri și biserici clădite din adevărata credință a omului simplu; așa ți se înfățișează Sibielul. Cu ulițe pitorești, troițe, icoane pe sticlă și săteni pașnici, întotdeauna bucuroși de oaspeții care le trec pragul.

CUM
ajungi?

Cu mașina

Vei merge din București pe E 81 până la Sibiu, iar de aici vei continua pe E 68-81 până la Sibiel. Drumul durează aproximativ 6 ore și jumătate.

Cu trenul

Din București poți merge până la Sibiu cu legăturile CFR de la 9:40 și 15:30. De aici, ai posibilitatea de a opta pentru o cursă cu autobuzul sau cu maxi-taxi până în Sibiel.



Muzeul Etnografic Gales

A fost inaugurat în 1968, cu sprijinul învățătoarei Maria Costăchescu, pasionată de tezaurul culturii și artei populare, dar și prin donațiile făcute de săteni. Vizitând acest muzeu, vei avea ocazia să vezi obiecte din atelierele meșteșugarilor locali și din Mărginimea Sibiului, folosite pentru a prelucra lâna, pieile de animale, lutul și lemnul.



Localnicii te îndeamnă și insistă chiar să descoperi frumusețile locului și să povestești mai departe: „Mereți, dragilor, spre Schitul Sibiului, să vedeți frânturi de neam românesc, căci asta-i o lume ce nu se lasă dezgolită cu una, cu două”. Astfel de vorbe

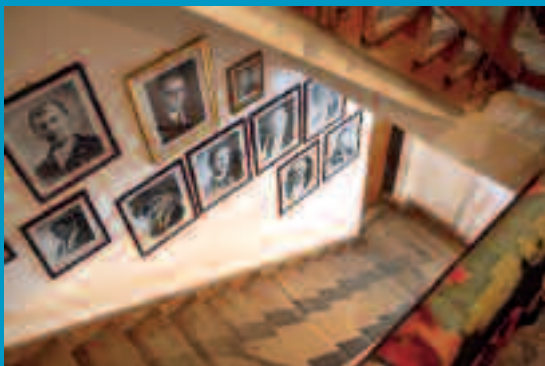
vei auzi din gura localnicilor. Este drept, infrastructura nu te ademenește cu nimic, încât să-ți dorești să cunoști mai multe despre această așezare. Multe drumuri sunt într-o stare precară, dar, dacă alegi să mergi de-a lungul pădurii, te vei consola cel

puțin cu spectacolul sălbatic al naturii și cu o splendidă panoramă asupra Mărginimii Sibiului. La schit am aflat și povestea acestuia. La început, aici a fost o mănăstire de călugări, înălțată în 1716. În incinta ei s-a găsit o biserică de piatră, ridicată cu 2 ani mai devreme. Unele documente atestă că mănăstirea a fost desființată în 1800, dar și-a reluat activitatea după revoluția de la 1989, cu sprijinul Episcopiei. Astăzi, aici, se desfășoară o serie de lucrări de renovare și restaurare, deoarece timpul și-a pus serios amprenta asupra acestei construcții.

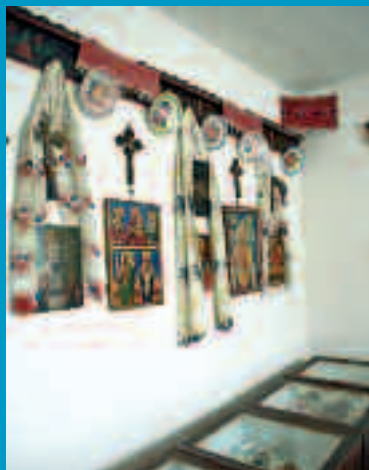


Muzeul Cultural a fost inaugurat în anul 1978, cu prilejul primei ediții a „Întâlnirii Fiilor Satului” la Săliște. O cameră din clădire este rezervată membrilor de onoare ai Academiei Române, care își au obârșia pe aceste meleaguri. Este o mândrie pentru localnici că mica lor așezare a dat țării 9 academicieni de seamă. Muzeul Parohial, aflat în imediata vecinătate, a fost deschis în 1905 și adăpostește icoane și obiecte bisericesti de o valoare deosebită.

Muzeul Icoanelor pe Sticlă



Colecția de icoane pe sticlă din Sibiel a început în anul 1969. De la Valerica Nițescu, ghid al muzeului, am aflat că după restaurarea picturii din biserică se punea problema introducerii acesteia în circuitul culturii naționale și universale ca monument de artă. Preotul Zosim Oancea a hotărât că cea mai potrivită modalitate de a întregi patrimoniul cultural ar fi o colecție de icoane pe sticlă făcută de sătenii înșiși, ce au fost de acord să contribuie cu câte o comoară din gospodăria proprie. Donațiile țărănilor au fost în număr de 150, aria de colectare lărgindu-se apoi și în satele vecine, care au adus în jur de 450 de icoane.



Biserica „Sfânta Treime”

Lăsând muntele să vegheze bătrânul schit, am coborât în sat și ne-am îndreptat către sălașul de cult cel mai vizitat din localitate - Biserica „Sfânta Treime” - și către Muzeul Icoanelor pe Sticlă. Pentru țărani care prețuiesc brazdele ogoarelor ca pe lucruri sfinte, trăind din creșterea animalelor și din pomicultură, nu-i de mirare că un important centru religios și cultural este reprezentat de biserica ridicată către sfârșitul secolului al XVIII-lea. M-am simțit ca într-un roman de Rebreanu, învăluită într-o liniște netulburată de nimeni, rătăcind pe ulițele

șerpuitoare și bolovănoase, adulmecând mirosul înviorător de fân proaspăt cosit, pentru ca mai apoi să ascult glasul molcom, ce ne istorisea povestea bisericii. Aceasta a fost pictată de artiști populari din Rășinari, opera lor fiind ulterior descoperită prin lucrările de restaurare inițiate de părintele Zosim Oancea. Venit aici în 1964, el a intuit că, dincolo de cele cinci straturi de var de pe un zid al bisericii înnegrit de fumul lumânărilor, se află fresce vechi. Cercetările de specialitate au arătat că aceste picturi datau din 1774-1775, fiind realizate de pictorii Stan și Iacob din Rășinari. □



Propunere de lectură

Giovanni Ruggeri, ziarist și eseist, ce trăiește și muncește la Bergamo, este unul dintre cei fascinați iremediabil de Sibiel. Cu ani în urmă a descoperit acest lăcaș eminent spiritual și, profund impresionat de valorile spirituale într-atât de bine conservate aici, a ales în cele din urmă să își cumpere o casă veche, pe care a transformat-o în casa sa de suflet, unde revine cu drag ori de câte ori poate. Mai mult, el a scris și o carte numită „Icoanele pe sticlă din Sibiel”, ce a fost lansată de curând la Biblioteca Astra din Sibiu. Scrisă în italiană și tradusă în română, germană, engleză și franceză, aceasta îl are în prim-plan pe Părintele Zosim Oancea. El reprezintă punctul de plecare și inspirație al acestei povești, prin eforturile depuse în perioada comunistă de a construi un muzeu de icoane pe sticlă. Cartea lui Giovanni Ruggeri va fi lansată și în orașele Bergamo și Milano, din Italia.



Text: ANA SÎRGI
Foto: IULIAN ALEXANDRU