

Giovanni Ruggeri

Icoanele pe sticlă din Sibiel

Prefață I.P.S. Dr. Laurențiu Streza

Postfață Pr. Prof. Dorin Oancea

MUZEUL PR. ZOSIM OANCEA





ВВН ЯВ СО ТИ Д Т

Cer și pământ transilvănean Cum se nasc icoanele pe sticlă

În vremurile de demult Dumnezeu, fără trup și formă, nu putea fi reprezentat sub nici un aspect; dar acum, fiindcă Dumnezeu a fost văzut prin intermediul cărnii și fiindcă a trăit o viață comună cu oamenii, eu întruchiez ceea ce a fost văzut din Dumnezeu.

Sf. Ioan Damaschin, *Trei tratate contra celor care atacă sfintele icoane*

Pictura icoanelor pe sticlă din Transilvania a început în primele decenii ale secolului al XVIII-lea și a atins culmea dezvoltării sale între 1750 și sfârșitul anilor 1800, pentru a ajunge aproape să se stingă între cele două războaie mondiale. Muzeul Pr. Zosim Oancea oferă o panoramă amplă și detaliată a acestui mare fenomen de artă religioasă populară românească, a cărui bogăție se prezintă într-un mod remarcabil, dacă luăm în considerare vastul orizont spiritual al tradiției creștine orientale și rolul pe care îl are icoana clasică în cadrul acesteia.

Icoana, imagine a unei Prezențe

Icoana (din grecescul *eikon*, care înseamnă imagine) este esențial legată de liturghie și rugăciune. Operă în mare parte a unor pictori anonimi, adesea călugări, icoana – după prestigioasa învățătură a Părinților Bisericii precum Sf. Vasile cel Mare și Sf. Ioan Damaschin – îndeamnă credinciosul către adorarea lui Dumnezeu în forma sensibilă care ne-a devenit accesibilă prin Întruparea Fiului. Contemplând imaginea, credinciosul nu o adoră pe aceasta în sine, ci se află în prezența Celui reprezentat în aceasta și I se roagă. Departe de a fi o simplă imagine care reprezintă un subiect religios, icoana exprimă experiența de cre-

Pagina de alături:
Buna-Vestire
(detaliu), Nicula,
începutul secolului
al XIX-lea,
42x46 cm.



JUDECATĂ DE APOI

Răspândită aproape pretutindeni, tema apare cu o frecvență și o elaborare deosebite în zona Făgărașului, unde interpretarea maximă și-o găsește prin Matei Țâmforea; anumiți cercetători, deși părerile sunt împărțite, tind să atribuie această icoană primelor perioade de activitate ale pictorului (a doua jumătate a secolului al XIX-lea, 77x93 cm). Iconografia Judecării de Apoi are la bază Evanghelia și Apocalipsa Sfântului Ioan și este îmbogățită de elemente ulterioare aparținând tradiției religioase și populare. În această icoană, exemplu grăitor al complexității gândirii teologice a pictorului-țăran, Judecata se desfășoară în două registre: superior, unde domnește Dumnezeu împreună cu Sfinții Săi, destin de salvare al Dreptilor; inferior, unde în flăcările Iadului se consumă destinul de pierzanie al păcătoșilor.

**ȘFÂNȚA TREIME**

Înconjurată de Serafimi, este cel mai înalt nivel al maiestruoasei scene a Judecării și de Aceasta depinde totul.

ISUS HRISTOS

Este așezat pe tronul de Judecător universal, fiindcă Lui I-a încredințat Tatăl judecata oamenilor. Alături, dar mai jos și însărcinați cu medierea, se găsesc Maica Domnului și Sfântul Ioan Botezătorul (această reprezentare este cunoscută sub numele de *Deisis*).

TRONUL ETIMAȚIEI

(de la grecescul *etoimasia*, adică pregătire). Este gol și are în centru Sfânta Evanghelie iar deasupra crucea. Căci Judecata se va face după cuvântul Evangheliei (Matei 25,31-46).

FIARE

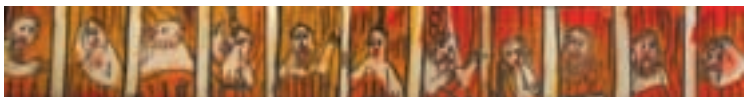
La Ceasul Judecării, Pământul și Marea vor înapoia morții pe care i-au înghițit. Leul și crocodilul, fiare ale pământului și apei, reprezentând acest registru simbolic, restituie oamenii pe care i-au devorat.

**IAD**

Focul etern, care arde în brațele Satanei cea neagră, așteaptă șirul păcătoșilor. Deasupra acestora se recunoaște coada șarpelui, care se întinde din Iad până la Tronul Etimației.

PĂCĂTOȘI

În flăcările pierzaniei își află destinul cei păcătoși.





Zosim Oancea

Povestea unui om și a unui muzeu

Era 4 ianuarie 1964 când m-am coborât din tren, la Halta Sibiel. Totul era alb și promoroacă, de la linia ferată și până la înfundătura muntelui. M-am oprit o clipă, m-am uitat peste amfiteatrul ce mi se desfășura înaintea ochilor și m-am întrebat în gând: ce voi face și ce mă mai așteaptă și aici?

Zosim Oancea, Muzeul de icoane pe sticlă „Zosim Oancea” din Sibiel

Un minuscul sat de păstori din Carpați, atât de nesemnificativ pentru regimul comunist încât să nu fie nici măcar atins de colectivizarea impusă pretutindeni în România acelor ani: așa era Sibielul când Părintele Zosim Oancea a ajuns aici, ca preot al satului. Doar câteva sute de suflete, un grup de case, o mare tăcere. Ce anume a însuflețit acest om pentru a reuși, în plin comunism, să realizeze în acest colț al Transilvaniei unul dintre cele mai mari muzee de icoane pe sticlă din lume? Cine era Zosim Oancea și cum a luat naștere Muzeul care astăzi îi poartă numele?

Cititorul trebuie să se pregătească pentru un itinerar care, cel puțin pentru câteva pagini, îl va purta de la lumina icoanelor la întunericul pogorât asupra României după cel de-al doilea război mondial, scenariu și context complex în care istoria creată de Părintele Oancea și de oamenii din Sibiel capătă o valoare cu atât mai mare.

O troiță caracteristică pe o uliță a Sibielului.



Pagina de alături: Părintele Zosim Oancea. În planul îndepărtat, Maica Teodora, una dintre cele două măicuțe care l-au ajutat la Sibiel.